

**Miejsce  
na naklejkę**

**MWO-R1\_1P-092**

**EGZAMIN MATURALNY  
Z WIEDZY  
O SPOŁECZEŃSTWIE**

**MAJ  
ROK 2009**

**POZIOM ROZSZERZONY**

**Czas pracy 180 minut**

**Instrukcja dla zdającego**

1. Sprawdź, czy arkusz egzaminacyjny zawiera 17 stron (zadania 1 – 18). Ewentualny brak zgłoś przewodniczącemu zespołu nadzorującego egzamin.
2. Arkusz zawiera trzy części. Część pierwsza arkusza polega na rozwiązaniu testu, część druga wymaga analizy materiałów źródłowych, a trzecia napisania krótkiego wypracowania na jeden z podanych tematów.
3. Rozwiązania zadań zamieść w miejscu na to przeznaczonym.
4. Pisz czytelnie. Używaj długopisu/pióra tylko z czarnym tuszem/atramentem.
5. Nie używaj korektora, a błędne zapisy przekreśl.
6. Pamiętaj, że zapisy w brudnopisie nie podlegają ocenie.
7. Na karcie odpowiedzi wpisz swoją datę urodzenia i PESEL. Nie wpisuj żadnych znaków w części przeznaczonej dla egzaminatora.



Za rozwiązanie  
wszystkich zadań  
można otrzymać  
łącznie  
**50 punktów**

*Życzymy powodzenia!*

**Wypełnia zdający przed  
rozpoczęciem pracy**

--	--	--	--	--	--	--	--	--	--	--	--	--	--	--	--	--	--	--	--

**PESEL ZDAJĄCEGO**

--	--	--	--

**KOD  
ZDAJĄCEGO**

**CZĘŚĆ I (20 punktów)**

W zadaniach 1 – 4 zaznacz jedną prawidłową odpowiedź.

**Zadanie 1. (1 pkt)**

Typ zbiorowości, której członków łączą trwale więzi emocjonalne to

- A. klasa.
- B. warstwa.
- C. wspólnota.
- D. zrzeszenie.

**Zadanie 2. (1 pkt)**

Koncepcja państwa jako „stróża nocnego” zakłada, że

- A. państwo nie ingeruje w funkcjonowanie gospodarki.
- B. celem państwa jest zapewnienie dobrobytu wszystkim obywatelom.
- C. podstawą ustroju gospodarczego jest centralne sterowanie gospodarką.
- D. rolą państwa jest zapewnienie ogółowi obywateli bezpieczeństwa socjalnego.

**Zadanie 3. (1 pkt)**

Komu i co nakazuje Konstytucja Rzeczypospolitej Polskiej, gdy sejm nie udzieli wotum zaufania Radzie Ministrów powołanej przez Prezesa Rady Ministrów, którego desygnował Prezydent RP?

- A. Nakazuje Prezydentowi RP skrócić kadencję sejmu.
- B. Nakazuje Prezydentowi RP powołać rząd mniejszościowy.
- C. Nakazuje Prezesowi Rady Ministrów powołać nową Radę Ministrów.
- D. Nakazuje sejmowi wybrać Prezesa Rady Ministrów.

**Zadanie 4. (1 pkt)**

Najwyższą instytucją polityczną Unii Europejskiej, nadrzędną w stosunku do organów Wspólnot Europejskich, jest

- A. Rada Europy.
- B. Rada Europejska.
- C. Komisja Europejska.
- D. Parlament Europejski.

**Zadanie 5. (3 pkt)**

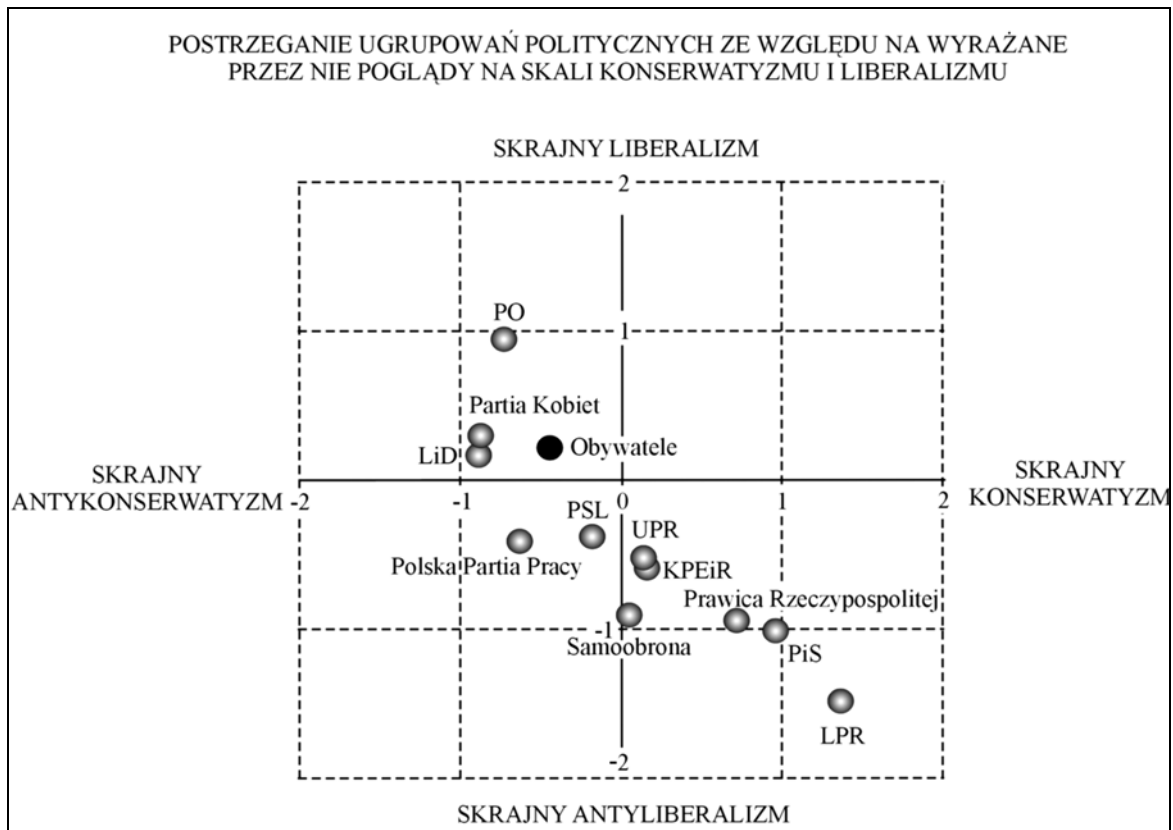
Wymień trzy konstytucyjne przypadki, kiedy wspólne obrady Sejmu i Senatu Rzeczypospolitej Polskiej uznaje się za posiedzenie Zgromadzenia Narodowego.

1. ....
2. ....
3. ....

**Zadanie 6. (1 pkt)**

W sierpniu 2007 roku Centrum Badania Opinii Społecznej przeprowadziło badanie, w którym poproszono respondentów o usytuowanie ugrupowań i partii politycznych w Polsce na skalach konserwatyzmu i liberalizmu (od – 2 do 2).

Na podstawie poniższego rysunku rozstrzygnij, które zdania są prawdziwe, a które fałszywe. Wpisz w odpowiednie miejsca tabeli *Prawda* (zdanie prawdziwe) lub *Falsz* (zdanie fałszywe).



\* Pod uwagę wzięto wyłącznie tych, którzy potrafili wyrazić swoje zdanie, pominięto odpowiedzi „trudno powiedzieć” i inne tego typu.

Źródło: *Społeczna percepcja konserwatyzmu i liberalizmu*, [w:] Komunikat z badań CBOS, Warszawa, sierpień 2007.

	Zdania	Prawda lub Falsz
A.	Według respondentów najbardziej konserwatywną, a zarazem najbardziej antyliberalną partią jest Unia Polityki Realnej.	
B.	Respondenci uważają, że na polskiej scenie politycznej partią zarówno antyliberalną, jak i antykonserwatywną jest Polska Partia Pracy.	
C.	Respondenci spostrzegają Platformę Obywatelską jako partię antykonserwatywną i najbardziej liberalną.	

Wypełnia egzaminator	Nr zadania	1.	2.	3.	4.	5.	6.
	Maks. liczba punktów	1	1	1	1	3	1
	Uzyskana liczba punktów						

**Zadanie 7. (2 pkt)**

Do podanych w tabeli wyjaśnień dopisz właściwe pojęcia.

A.	Nabywanie przez człowieka systemu wartości, norm i wzorów zachowań obowiązujących w społeczeństwie.	
B.	Zjawisko polegające na zaniku więzi i osłabieniu norm, na których opiera się społeczeństwo.	
C.	Postawa podporządkowania się, wbrew osobistym poglądom, wartościom i normom obowiązującym w danej grupie społecznej.	

**Zadanie 8. (2 pkt)**

a) Wyjaśnij, na czym polega konstruktywne wotum nieufności.

.....

.....

.....

.....

b) Podaj główną konsekwencję tej procedury.

.....

.....

**Zadanie 9. (1 pkt)**

W poniższej tabeli przedstawiono wydarzenia składające się na proces integracji Polski z Unią Europejską.

Ponumeruj je liczbami 1 – 5 według kolejności chronologicznej. Przy najwcześniejszym wydarzeniu wpisz 1.

	Wydarzenia	Numer
A.	Podpisanie Układu Stowarzyszeniowego	
B.	Przeprowadzenie referendum w sprawie wejścia do Unii Europejskiej	
C.	Podpisanie Traktatu Akcesyjnego	
D.	Złożenie wniosku o członkostwo w Unii Europejskiej	
E.	Rozpoczęcie negocjacji akcesyjnych	

**Zadanie 10. (1 pkt)**

W poniższej tabeli przedstawiono informacje dotyczące ochrony praw i wolności człowieka.

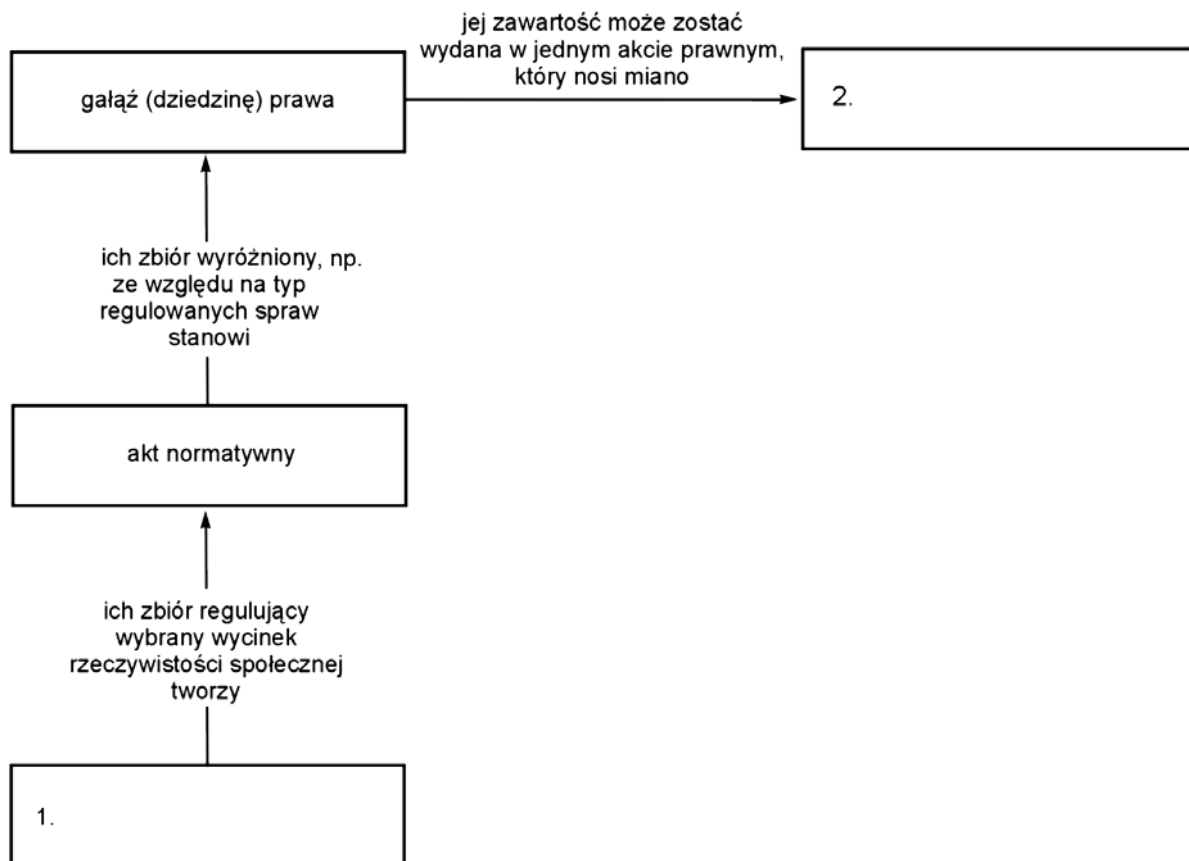
Rozstrzygnij, które zdania są prawdziwe, a które fałszywe. Wpisz w odpowiednie miejsca tabeli *Prawda* (zdanie prawdziwe) lub *Falsz* (zdanie fałszywe).

	Zdania	Prawda lub fałsz
A.	Biuro Wysokiego Komisarza ds. Uchodźców, zajmujące się ochroną uchodźców i rozwiązywaniem ich problemów, działa w ramach Organizacji Narodów Zjednoczonych.	
B.	Na kontynencie afrykańskim został utworzony regionalny system ochrony praw człowieka.	
C.	Europejski Trybunał Praw Człowieka rozpatruje sprawy, wniesione w drodze skargi indywidualnej lub międzypaństwowej, związane z naruszeniem Konwencji Praw Człowieka i Podstawowych Wolności.	

**Zadanie 11. (1 pkt)**

Uzupełnij schemat, wpisując poniższe terminy prawnicze w taki sposób, aby poprawnie ukazywał ich wzajemne zależności.

Terminy prawnicze: źródło prawa, kodeks, przepis prawny, system prawa



Wypełnia egzaminator	Nr zadania	7.	8.	9.	10.	11.
	Maks. liczba punktów	2	2	1	1	1
	Uzyskana liczba punktów					

**Zadanie 12. (2 pkt)**

Wymień elementy, z których zbudowana jest norma prawna.

.....

.....

**Zadanie 13. (3 pkt)**

Na mapie konturowej oznaczono wybrane państwa europejskie cyframi 1, 2, 3. Wpisz do tabeli nazwy tych państw. Postaw **X** przy państwach, które należą do:

- Unii Europejskiej,
- NATO.



	Nazwa państwa	Przynależność do UE	Przynależność do NATO
1			
2			
3			

## CZĘŚĆ II – Analiza materiałów źródłowych (10 punktów)

### Zadanie 14. (2 pkt)

Na podstawie zamieszczonych poniżej tekstów źródłowych oraz własnej wiedzy wykonaj polecenia.

#### Konstytucja Rzeczypospolitej Polskiej

Art. 70.

1. Każdy ma prawo do nauki. Nauka do 18. roku życia jest obowiązkowa. [...]
2. Nauka w szkołach publicznych jest bezpłatna. Ustawa może dopuścić świadczenie niektórych usług edukacyjnych przez publiczne szkoły wyższe za odpłatnością.
3. Rodzice mają wolność wyboru szkół innych niż publiczne. Obywatele i instytucje mają prawo zakładania szkół podstawowych, ponadpodstawowych i wyższych oraz zakładów wychowawczych. Warunki zakładania i działalności szkół niepublicznych oraz udziału władz publicznych w ich finansowaniu, a także zasady nadzoru pedagogicznego nad szkołami i zakładami wychowawczymi, określa ustawa.

#### Ustawa z dnia 7 września 1991 r. o systemie oświaty (z późniejszymi zmianami)

Oświata w Rzeczypospolitej Polskiej stanowi wspólne dobro całego społeczeństwa; kieruje się zasadami zawartymi w Konstytucji Rzeczypospolitej Polskiej, a także wskazaniemi zawartymi w Powszechnej Deklaracji Praw Człowieka, Międzynarodowym Pakcie Praw Obywatelskich i Politycznych oraz Konwencji o Prawach Dziecka.[...]

Art.15.1. Nauka jest obowiązkowa do ukończenia 18. roku życia.

2. Obowiązek szkolny dziecka rozpoczyna się z początkiem roku szkolnego w tym roku kalendarzowym, w którym dziecko kończy 7 lat, oraz trwa do ukończenia gimnazjum, nie dłużej jednak niż do ukończenia 18. roku życia.

a) Wyjaśnij, na czym polega różnica między obowiązkiem szkolnym a obowiązkiem nauki.

.....

.....

.....

b) Na podstawie własnej wiedzy wymień trzy podmioty, które mają prawo zakładania szkół podstawowych, gimnazjów i szkół pogimnazjalnych.

1. ....

2. ....

3. ....

Wypełnia egzaminator	Nr zadania	12.	13.	14a.	14b.
	Maks. liczba punktów	2	3	1	1
	Uzyskana liczba punktów				

**Zadanie 15. (5 pkt)**

Na podstawie poniższych fragmentów tekstów A i B wykonaj polecenia.

**Tekst A**

Są powody do obaw, że w niedalekiej przyszłości nasze szkolnictwo przyczyni się do wzrostu nierówności społecznych. Szkoły wrastają w lokalne społeczności. Dane Centralnej Komisji Egzaminacyjnej sugerują, że jednym z najważniejszych czynników, które wyjaśniają zróżnicowanie wyników egzaminów zewnętrznych w powiatach, jest poziom więzi społecznej. Społeczności silniej zintegrowane wydają się lepiej radzić sobie z wyzwaniem, jakie niesie transformacja ustrojowa – m.in. więcej inwestują w edukację dzieci i młodzieży. To jednak oznacza, że oświata bierze udział w reprodukcji lokalnych warunków życia i może się przyczyniać do konserwowania nierówności terytorialnych.

Zwiększa się również zróżnicowanie szkół. Wiele z nich szuka sposobów wybitcia się ponad przeciętność, o czym świadczy zainteresowanie rankingami i znakami jakości. Gimnazja widzą szansę w rekrutowaniu wyselekcjonowanych uczniów spoza rejonu szkolnego. Niektóre umieszczają ich potem w odrębnych oddziałach klasowych oferujących lepsze warunki kształcenia. Liczne gimnazja dzielą uczniów na oddziały według ich dotychczasowych osiągnięć, co odtwarza w szkole pozaszkolne różnice społeczne. W jednym oddziale znajduje się młodzież ze wsi peryferyjnych, w innym – z centralnej wsi w gminie; w jednym potomstwo rodzin o wysokim statusie społecznym, w innym – dzieci biedoty. Pogoń szkół za prestiżem podwyższa ich udział w reprodukcji rodzinnych warunków życia i przyczynia się do powiększania nierówności społecznych.

Ministerstwo Edukacji Narodowej powinno opracować politykę przekonywania szkół do ograniczenia segregacji uczniów. Szkoły, zwłaszcza gimnazjalne, powinny:

- Wprowadzić przejrzyste zasady rekrutacji uczniów spoza rejonu szkolnego. Nie powinny przyjmować żadnych świadczeń i darowizn od rodziców tych uczniów.
- Dążyć do wyrównywania potencjału edukacyjnego uczniów w poszczególnych oddziałach klasowych. Godny naśladowania przykład daje jeden z dyrektorów gimnazjów: dzieli on zgłaszających się uczniów na trzy grupy według jakości świadectwa ze szkoły podstawowej, po czym do każdego oddziału dobiera proporcjonalnie uczniów ze wszystkich tych grup.
- Unikać grupowania uczniów spoza rejonu w odrębnych oddziałach.
- Unikać grupowania uczniów według tego, czy uczestniczą w dodatkowych, płatnych zajęciach (np. tworzenia oddziału z uczniów pobierających dodatkowe lekcje języka obcego).
- Unikać dzielenia uczniów na oddziały z myślą o indywidualizowaniu kształcenia (np. tworzenia oddziału z uczniów zaawansowanych w języku obcym lub uzdolnionych matematycznie). W tym celu właściwsze jest dzielenie uczniów na grupy o różnym poziomie zaawansowania w obrębie tego samego oddziału lub tworzenie doraźnych grup z kilku oddziałów.
- Unikać segregacji pod szyldem oddziałów wyrównawczych czy terapeutycznych. Takie oddziały są dopuszczalne tylko wtedy, gdy oferują uczniom lepsze warunki kształcenia (np. mniejszą liczbę uczniów w oddziale, lepiej przygotowanych nauczycieli, rozszerzony zakres pomocy pedagogicznej i psychologicznej) niż w pozostałych oddziałach.

Na podstawie: R. Dolata, *Rekomendacje dla polityki oświatowej po trzech latach reformy szkolnictwa*. „Analizy i Opinie” 2003, 5.

## Tekst B

*Wolanie o likwidację segregacji uczniów ma charakter populistyczny i prowadzi do segregowania najzdolniejszych i równania w dół.*

Kampania na rzecz walki z segregacją szkolną jest powrotem do pedagogiki socjalistycznej, ideologicznej, schlebującej populistycznym gustom niektórych polityków, działaczy oświatowych i pozbawionych wiedzy psychologiczno-pedagogicznej naukowców. Kampania pomija najistotniejszy czynnik, jakim jest zróżnicowanie psychologiczne uczniów i ich doświadczeń socjalizacyjnych wyniesionych z okresu wczesnego dzieciństwa. To trochę tak, jakby do szkół wkraczały osoby „tabula rasa”, naznaczone jedynie cechami swojego środowiska życiowego i ukrytymi praktykami intencjonalnego przydzielania ich do określonych oddziałów klasowych.

Wiedza i doświadczenia pedagogów nowej szkoły wskazują, że efekty kształcenia są pochodną wielu czynników, w tym przede wszystkim psychobiologicznych, ale dla rozwinięcia wybitnych zdolności konieczne jest też odpowiednie środowisko. Zalicza się do niego grupę rówieśniczą, pod warunkiem że jej członkowie mają podobne zdolności poznawcze lub kierunkowe. Tymczasem jedno z kuratoriów wpadło w panikę po ogłoszeniu przez ministra kampanii przeciwko segregacji szkolnej i zakazało tworzenia klas dla uczniów uzdolnionych.

Szkoła publiczna nie może być placówką uniemożliwiającą kształcenie elit, zaangażowaną przede wszystkim w działania, które dają szansę dzieciom o niskim zapleczu kulturowym. Dlaczego dzieci o wysokim kapitale rozwojowym mają rezygnować z szansy na edukację adekwatną do ich poziomu rozwojowego i aspiracji edukacyjnych? W imię czego mają stać się koniem pociągowym dla tych, którzy nie mogą, nie potrafią, a często i nie chcą się uczyć?

Oczywiście można powiedzieć, że jeśli elity chcą kształcić swoje dzieci w szkołach czy oddziałach złożonych w większości z uczniów o wysokich kompetencjach i równie wysokich aspiracjach, to niech to robią w szkołach niepublicznych, niech za to dodatkowo płacą. Zapomina się jednak, że równe prawo do edukacji to także równe prawo dostępu do szkół publicznych dla dzieci ze środowisk elitarnych, które przecież także finansują te szkoły przez płacone podatki. Czyż krytykowany typ myślenia nie prowadzi do segregacyjnych praktyk wykluczania dzieci elit ze szkół publicznych? Albo dopuszczania ich do tych szkół pod warunkiem, że zrezygnują ze swoich aspiracji i zaczną dzielić się swoimi kompetencjami z innymi – także z tymi, którzy uczyć się nie chcą, nie mogą lub nie potrafią?

Zdaniem wiceminister edukacji Anny Radziwiłł dobra szkoła to szkoła wyrównująca szanse, a więc [...] taka, która nie tylko skupia się na prowadzeniu lekcji albo na dożywianiu uczniów, ale także doucza i wychowuje. Należy jednak pamiętać, że douczanie i wychowywanie nie powinno pomijać także tych uczniów, którzy mają wysoki iloraz inteligencji, wysoki status ekonomiczno-społeczny rodziny pochodzenia czy szczególne uzdolnienia i aspiracje edukacyjne. W przeciwnym razie segregacja w szkolnictwie publicznym będzie trwać nadal, tyle że dotyczyć będzie tej właśnie grupy uczniów. Równouprawnienie w szkole będzie sprzyjać równości szans edukacyjnych tylko wówczas, kiedy nie pominie żadnej z kategorii uczniów i kiedy nie będzie realizowane na zamówienie ugrupowań czy władz politycznych.

Na podstawie: B. Śliwowski, *Populizm oświatowy, czyli rzecz o pedagogicznym kiczu*. „Nowe w Szkole” 2005, s. 7-8.

**a) Sformułuj stanowisko wyrażone w każdym tekście.**

Tekst A: .....

Tekst B: .....

**b) Sformułuj po dwa argumenty uzasadniające stanowisko wyrażone w każdym tekście.**

Tekst A:

1. ....

.....

2. ....

.....

Tekst B:

1. ....

.....

2. ....

.....

**c) Do jakich partii politycznych mogliby należeć autorzy tekstów? Określenie partii wybierz z następujących:**

socjaldemokratyczna, chrześcijańsko-demokratyczna, liberalna, konserwatywna

**Uzasadnij swój wybór.**

Partia autora tekstu A: .....

Uzasadnienie: .....

.....

.....

Partia autora tekstu B: .....

Uzasadnienie: .....

.....

.....

### Zadanie 16. (2 pkt)

Na podstawie poniższego tekstu wymień cztery prawdopodobne konsekwencje decentralizacji szkolnictwa brytyjskiego.

Jakie jest to przeciętne brytyjskie szkolnictwo w porównaniu z Eton czy Oksfordem? Po pierwsze, zaskakująco różnorodne: choć zasadnicze etapy kształcenia są w Anglii, Walii i Irlandii Północnej (Szkocja ma swój odrębny system szkolny) takie same, [...] to jednak w obrębie tego systemu panuje niezwykła różnorodność doboru przedmiotów, programów i treści nauczania. Szkoły są wprawdzie zobowiązane, by kształcić młodzież w zakresie najważniejszych przedmiotów, takich jak język angielski, matematyka czy przyrodoznawstwo, ale sposób, w jaki to czynią, jest niemal całkowicie zdecentralizowany.

Konsekwencje sięgają nadzwyczaj daleko – dalej, niż mogłoby się wydawać zwolennikom liberalnej wizji szkolnictwa, nieskrępowanego sztywnym gorsetem struktur, programów i egzaminów. Otóż zakres wiedzy i umiejętności absolwentów szkół brytyjskich jest niemal całkowicie uzależniony od tego, jaką szkołę ukończyli i przed jaką komisją składali egzaminy. [...]

Dodatkową komplikacją są efekty dużej mobilności społeczeństwa brytyjskiego – przeniesienie się ucznia czy studenta ze szkoły do szkoły czy też z uczelni na uczelnię powoduje zerwanie ciągłości i wewnętrznej spójności procesu dydaktycznego, a co za tym idzie – konieczność zaadaptowania się do zupełnie innych struktur programowych czy metodycznych. W rezultacie nie istnieje nic takiego jak podstawowy zakres wiedzy i umiejętności, którego można by na przykład oczekiwać od studenta pierwszego roku studiów [...]

Problem leży nie tylko w organizacji programów nauczania (czy jej braku), ale również w dużym zakresie dowolności wyboru przez ucznia czy studenta materiału, jaki stanowić ma przedmiot jego nauki. Rzecz zaczyna się już na poziomie szkoły średniej, kiedy to jeszcze przed „małą maturą”, którą zdaje się w wieku lat szesnastu, można na przykład zrezygnować z uczenia się języków obcych [...]. Sytuacja ta powtarza się na poziomie studiów wyższych – coraz powszechniejsza w brytyjskim systemie uniwersyteckim modularyzacja [...] prowadzi do tego, że studenci mogą sami kształtować swój własny interdyscyplinarny program studiów [...]

Trudno też nie zgodzić się z tym, że cały proces kształcenia powinien przebiegać w atmosferze otwartości i klarowności zasad kierujących działaniem tak uczących się, jak i nauczających – stąd szereg „kodeksów praktyki dydaktycznej” i setki przepisów wykonawczych, regulujących każdy niemal aspekt życia przeciętnej szkoły czy uniwersytetu.

Źródło: J. P. Jędrzejewski, *Daleko od Oksfordu*, „Tygodnik Powszechny”, 1 VI 2003.

Prawdopodobne konsekwencje:

1. ....  
.....
2. ....  
.....
3. ....  
.....
4. ....  
.....

Wypełnia egzaminator	Nr zadania	15a.	15b.	15c.	16.
	Maks. liczba punktów	1	2	2	2
	Uzyskana liczba punktów				

**Zadanie 17. (1 pkt)**

Na podstawie danych statystycznych zawartych w tabeli i własnej wiedzy wykonaj polecenia.

**Opinie na temat polskiego systemu szkolnictwa**

Czy polski system szkolnictwa ocenia Pan(i), ogólnie rzecz biorąc, jako:	Wskazania respondentów według terminów badań	
	VI 2001	V 2007
	w procentach	
dobry	43	51
zły	42	36
trudno powiedzieć	15	13

Na podstawie: *Spoleczny wizerunek polskiej szkoły*, [w:] Komunikat z badań CBOS, Warszawa, czerwiec 2007.

a) Czy polaryzacja opinii respondentów o polskim systemie szkolnictwa w okresie 2001– 2007 zmniejszyła się, czy zwiększyła?

.....  
 .....

b) Podaj jeden powód zmiany oceny polskiego systemu szkolnictwa.

.....  
 .....

**CZĘŚĆ III – Wypracowanie (20 punktów)****Zadanie 18. (20 pkt)**

Wybierz jeden z podanych tematów i napisz wypracowanie.

**Temat nr 1**

*Dobra edukacja, czyli jaka?*

Udzielając odpowiedzi na postawione powyżej pytanie, omów cele, jakie powinna osiągać dobra edukacja. Oceń stopień osiągnięcia każdego z tych celów w odniesieniu do polskiego systemu oświaty. Zaproponuj zmiany, które zwiększyłyby stopień osiągnięcia tych celów, i uzasadnij je.

W swojej wypowiedzi wykorzystaj dwa materiały źródłowe zamieszczone w II części arkusza.

**Temat nr 2**

*Co jest zadaniem oświaty: zwiększyć czy zmniejszyć różnice między uczniami?*

Rozważ powyższy problem.

W swojej wypowiedzi wykorzystaj dwa materiały źródłowe zamieszczone w II części arkusza.

Wybieram temat nr .....









# **BRUDNOPIS**